

# LIVRET PRÉPARATION WEEK-END DÉCOUVERTE



# INTRODUCTION

Ton groupe et toi avez décidé de participer à l'opération Week-end découverte, et nous t'en remercions.

En prenant cette décision, vous avez décidé ensemble d'ouvrir le groupe à de nouvelles personnes. Cet outil « préparer un Week-end découverte » est là pour t'aider dans ta démarche. Il te donnera les informations nécessaires à la préparation de cet événement en termes d'organisation, de communication, de logistique...

Avant de se lancer, décidez en équipe de l'enjeu de cette année... Recruter des enfants et des jeunes ? De quelle tranche d'âge ? Recruter des adultes, chefs, cheftaines ou équipiers de groupe ? Comment leur faire une place ? On peut atteindre beaucoup de publics différents avec un Week-end découverte, il est alors important d'identifier sa cible prioritaire dès le début !

Ce livret est complété par deux autres outils :

- **Le livret « Animation »** qui propose des activités et une organisation pour vivre concrètement un week-end alliant accueil et découverte des éléments fondamentaux de la méthode scout.
- **Des annexes :**
  - Les affiches et les invitations
  - Le dossier mécénat
  - Le teaser
  - Le livret *Rencontrer pour grandir*
  - Liste du matériel
  - *Activité scout de proximité.*
  - L'invitation aux partenaires
  - Le répertoire de jeux *Activité scout de proximité.*
  - Le communiqué de presse
  - La fiche Action média

Notre démarche est de te fournir un maximum d'éléments pour faciliter ton travail dans la préparation du Week-end découverte. Chaque groupe étant unique, c'est à ton équipe et à toi de prendre dans ces éléments ceux qui te sont nécessaires. Par exemple, une maîtrise expérimentée n'aura pas forcément besoin d'utiliser le second livret pour animer le week-end, alors que celui-ci sera indispensable pour de nouveaux chefs et cheftaines cherchant des repères avant de partir en camp.

## WEEK-END DÉCOUVERTE EN QUELQUES MOTS

Pour l'ensemble de ton groupe, un Week-end découverte c'est :

- **une action concrète** de développement
- **une opportunité majeure de recruter** de nouveaux jeunes, des chefs et des cheftaines
- **une manière agréable d'aller vers les autres**
- **une aide pédagogique** pour tous les nouveaux chefs et cheftaines
- **une variété d'activités cohérentes** adaptées à chaque âge
- **un projet d'ouverture** pour permettre à des publics plus éloignés de nous rejoindre.

Pour les enfants, les jeunes et les jeunes adultes, un Week-end découverte permet de :

- découvrir et vivre **l'expérience du scoutisme**
- vivre **un week-end campé dans la nature**
- se faire **de nouveaux copains et copines**

## SOMMAIRE

S'organiser en équipe de groupe .....	3
Intégrer un Week-end découverte dans une dynamique locale .....	5
Jouer sur l'espace public pour inviter à l'aventure .....	7
Inviter des jeunes adultes .....	9
Accueillir, un état d'esprit .....	11
Animer la communauté de jeunes adultes .....	13
Déployer la campagne de communication .....	15
Démarches administratives .....	18
Organisation logistique .....	20

# S'ORGANISER EN ÉQUIPE DE GROUPE

**Faire de ce week-end un véritable lieu de découverte du scoutisme et du guidisme nécessite une préparation et un partage des tâches pour garantir à chacun un bon week-end. Voici quelques points d'attention.**



© Clément Daveau

## Préparer le week-end en équipe

Ce week-end est l'affaire de tous. La première réunion de préparation réunit des représentants de l'équipe de groupe (responsable de groupe, maîtrises, animateur Cléophas, trésorier, etc.) et des Compagnons autour du pilote du week-end. Ce pilote peut être le responsable de groupe, un chargé de mission du groupe, un chef ou une cheftaine expérimenté(e).

C'est cette équipe qui va s'approprier le contenu des deux livrets, se répartir les tâches et surtout faire appel aux compétences des membres du groupe pour la prise en charge de telle ou telle mission. La conception de ces livrets permet aisément d'imprimer et de distribuer aux différents acteurs les pages qui les concernent.

### 1<sup>re</sup> étape :

#### s'approprier le contenu du week-end

Ce week-end est conçu pour faire découvrir les éléments fondamentaux du scoutisme : vivre dans la nature, camper, s'installer, faire

la cuisine, respecter des règles de vie, jouer, vivre en équipe, découvrir Jésus Christ, acquérir des compétences... Avec en toile de fond, l'envie de vivre une aventure dans la nature.

Les chefs et les cheftaines sont les maîtres d'œuvre de ces découvertes. Ils ont la mission la plus difficile durant ce week-end : celle de faire vivre ensemble autour d'un même projet des scouts et des guides aguerris et des invités, néophytes dans bien des domaines. L'enjeu est de taille, puisque de la qualité de cette rencontre et des activités proposées dépendra l'adhésion de l'invité au projet des Scouts et Guides de France.

Avant de regarder les éléments matériels, les chefs et les cheftaines peuvent s'approprier le second livret « Animation » qui contient le programme, l'imaginaire, les activités... et se mettre d'accord sur le déroulement général du week-end.

Une attention particulière sera portée aux compagnons et aux adultes invités et on veillera à voir avec eux comment ils souhaitent s'associer à l'animation du week-end.

**LE PILOTE DU  
WEEK-END  
EST LE CHEF  
D'ORCHESTRE,  
PAS L'HOMME  
ORCHESTRE !**

#### LE RÔLE DU RESPONSABLE DE GROUPE PENDANT LE WEEK-END

- Accueillir les participants et clore le week-end
- Veiller au bien-être des invités, enfants et jeunes adultes, s'assurer que personne ne soit laissé de côté, que personne ne se sente mal, que chacun trouve sa place
- Animer le temps convivial après la veillée ou à un autre moment qui réunit tous les responsables, les compagnons et les adultes invités.

Ce week-end peut aussi être l'occasion, pour l'équipe de groupe, d'inviter des parents ou des amis à participer. Ils pourront découvrir la richesse de la proposition, et peut-être s'impliquer par la suite dans le groupe.

## 2<sup>e</sup> étape :

### se répartir les tâches d'organisation

C'est l'occasion de mobiliser autour du groupe les réseaux, et particulièrement les parents et amis, pour prendre en charge les actions décrites dans ce livret (l'accueil administratif, les inscriptions sur le site Internet, les comptes du week-end, l'intendance, l'infirmerie, la commande du bois ou la préparation du matériel de camp pour chaque unité). On peut aussi faire appel aux anciens chefs et cheftaines qui pourront aider aux installations, à la veillée ou à l'animation de jeux.

CE WEEK-END EST  
CONÇU POUR FAIRE  
DÉCOUVRIR  
LES ÉLÉMENTS  
FONDAMENTAUX  
DU SCOUTISME

## 3<sup>e</sup> étape :

### se répartir les tâches d'animation

La troisième étape consiste à se répartir les tâches d'animation du week-end : les invitations des jeunes, l'accueil, le lancement de l'imaginaire, la veillée, l'animation du grand jeu, l'animation de la démarche spirituelle... Si les maîtrises sont peu nombreuses ou inexpérimentées, tu peux faire appel à l'équipe territoriale pour être accompagné(e) dans cette démarche. Cela peut aussi être l'occasion d'organiser ce week-end en coopération avec un groupe voisin.

Chaque maîtrise aura ensuite à travailler en équipe les temps spécifiques par tranche d'âge. ■



# INTÉGRER UN WEEK-END DÉCOUVERTE DANS UNE DYNAMIQUE LOCALE

**Le Week-end découverte est l'action de développement par excellence des groupes qui veulent accueillir plus d'enfants, de jeunes et de bénévoles. Il peut aussi répondre à bien d'autres objectifs en fonction des priorités du projet de groupe.**

## Le Week-end découverte : un projet de groupe !

Le Week-end découverte nous permet de répondre aux enjeux de notre plan d'orientation :

partager le scoutisme avec des jeunes de tous horizons. Sortir du local et inviter au jeu scout, c'est proposer à des enfants et des jeunes éloignés du scoutisme de nous rejoindre. L'opération permet aussi de : communiquer sur ce qu'est le scoutisme et le guidisme, se faire connaître dans le quartier et la ville, créer des partenariats, fédérer le groupe, sortir de nos horizons habituels, vivre des rencontres inoubliables... Bref, les Week-ends découverte concernent tous les groupes et doivent être préparés comme un véritable projet.

**ENFIN, APRÈS LE  
WEEK-END, TOUT  
N'EST PAS FINI  
ET L'ESSENTIEL  
SE JOUE. À TOI  
D'ENTREtenir  
LE LIEN AVEC  
LES INVITÉS, LEUR  
PROPOSER DE  
NOUVELLES  
ACTIVITÉS.**

## Un objectif commun

En amont, posons-nous cette question : « Pourquoi un Week-end découverte pour notre groupe ? ». Il est intéressant, lors d'un tour de table en conseil de groupe, par exemple, de voir que nous n'avons pas tous la même réponse à cette question. Se mettre d'accord sur la réponse que l'on souhaite apporter permettra de mieux réussir l'opération, puisque nos énergies iront dans le même sens. Plusieurs réponses possibles :

- vivre un authentique week-end scout avec tous les ingrédients techniques pour une formation grandeur nature,
- recruter des enfants sur un quartier ou une paroisse où nous sommes peu présents, grâce notamment à une activité scout de proximité,
- cibler une des unités du groupe pour faire grossir ses effectifs,
- recruter en vue de dédoubler une unité,
- recruter de nouveaux chefs et cheftaines.

## Un projet à préparer

Une fois d'accord sur la priorité, il nous faudra ensuite définir les objectifs à atteindre. La préparation pourra débuter. Pour vivre un authentique week-end scout, quelques cheftaines, chefs ou compagnons devront peut-être se former en amont. Pour s'insérer dans un quartier, mieux vaudra vivre, au préalable, une ou deux activités scoutées de proximité afin que les familles rencontrées laissent sans crainte leurs enfants vivre



le Week-end découverte. Si l'on souhaite cibler le recrutement sur une unité en vue, par exemple, d'un dédoublement, on lancera les invitations plutôt dans telle école et on invitera tout particulièrement les copains des chefs et des cheftaines pour étoffer les maîtrises.

### **Un accueil soigné**

Au cours du week-end, tout le monde est sur le pont ! Quelle que soit la priorité retenue, l'accueil est primordial. Bien entendu, l'accueil des enfants et des jeunes pour qui ce week-end scout est une première, est tout particulièrement pensé : ce que l'on va vivre est expliqué sans jargon, un parrainage permet à chaque invité de se sentir accueilli et sécurisé. La remise symbolique du foulard, par exemple, leur permet de se sentir dans le groupe ; un adulte référent est présenté à tous, disponible à tout moment durant le week-end pour rassurer et répondre aux questions.

Pour les familles des invités, un accueil spécifique leur est également réservé : une équipe d'adultes est missionnée, capable de répondre aux questions et de présenter l'association ; une boisson est proposée à l'arrivée ; tout ce qui va être vécu par les enfants est expliqué ; le livret *Questions de parents* peut être offert\*. Si la priorité du groupe est

\*En vente 3 € le lot de dix sur le site de la boutique du scoutisme ou disponible sur Doc en stock.

### **A-T-ON PENSÉ À NOS PARTENAIRES ÉDUCATIFS ?**

Secours Catholique, Ligue de Protection des Oiseaux, Emmaüs, Coexister, Banques Alimentaires...voici des associations avec qui le groupe mène régulièrement de fabuleux projets. Préparer avec eux votre prochain Week-end découverte signifie :

- Enrichir les activités par un regard nouveau et expert
  - Témoigner auprès des familles de l'intégration du groupe scout au tissu associatif local
  - Faire découvrir le scoutisme à des adultes engagés
- Bref, soyez prêt pour quelques chamallow avec vos partenaires.

de recruter de nouvelles maîtrises, soigne particulièrement leur accueil.

### **Garder le contact avec les invités**

Enfin, après le week-end, tout n'est pas fini et l'essentiel se joue. À toi d'entretenir le lien avec les invités, leur proposer de nouvelles activités. Dès la fin du week-end, une nouvelle date de rencontre doit leur être communiquée. Les camps sont ensuite l'occasion de vivre pleinement l'expérience du scoutisme pour tous ceux qui désirent poursuivre. Chacun sait qu'au retour de camp, petits et grands ont des étoiles plein les yeux et attendent avec impatience de recommencer. ■

# JOUER SUR L'ESPACE PUBLIC POUR INVITER À L'AVENTURE !

**Faire découvrir le scoutisme en sortant du local !  
C'est par le jeu sur l'espace public que nous proposons  
le scoutisme à des enfants que le groupe n'accueille  
pas encore.**

## Une activité Scoute de Proximité pour un Week-end découverte ?

L'activité Scoute de Proximité (ASP) est un grand jeu qui se déroule dans les espaces publics (parcs, places, parvis, etc.) et est accessible à tous les enfants.

L'ASP est ainsi un moyen de faire découvrir le scoutisme. Elle est l'occasion d'aller rencontrer de nouveaux enfants, de leur faire connaître le groupe SGDF près de chez eux : une première étape avant de leur proposer de rejoindre une unité.

Organiser une ou plusieurs ASP avant le Week-end découverte du groupe, c'est s'assurer que le groupe a été visible dans un quartier, que des enfants ont été invités et que leur accueil sur place sera facilité puisqu'ils auront déjà rencontré des enfants du groupe en amont.

## Comment faire pour organiser une Activité Scoute de Proximité ?

Organiser une ASP pour un groupe c'est en soit un projet à part entière, qui s'inclut complètement dans la démarche du Week-end découverte.

### Concevoir :

- Rencontrer un partenaire local (association de quartier, centre social, collectif d'habitant) et décider ensemble d'une date
- Choisir et aller repérer les lieux de l'animation
- Concevoir l'animation et se répartir les rôles

### Agir :

- Communiquer à l'approche de l'événement : affiches, annonces ...
- Animer le grand jeu



© SGDF

**L'ASP EST UNE  
BONNE MANIÈRE  
DE FAIRE  
DÉCOUVRIR LE  
SCOUTISME.**

- Inviter les participants extérieurs à rejoindre le Week-end découverte du groupe (flyer, remise du bracelet ...)

### Partager :

- Témoigner de ce que vous avez vécu : dans votre groupe, autour de vous, et avec des photos à [communication@sgdf.fr](mailto:communication@sgdf.fr)

## Une ASP, à quoi ça ressemble ?

### Trois temps

- Un temps d'accueil : avec des jeux d'absorption c'est à dire des petits jeux qui permettent d'inviter facilement de nouveaux enfants à participer (dauphin-dauphine, accroche -décroche, épervier)
- Un temps de jeu : l'animation du grand jeu<sup>1</sup> proprement dit. L'idée est que le jeu permette de découvrir le scoutisme : on joue en équipe, on se déguise, on plante une tente...

<sup>1</sup> Retrouve un répertoire avec des idées de jeux dans les annexes du Kit Week-end découverte !

- Un temps de clôture : on fête la fin du grand jeu, on partage le goûter. C'est aussi l'occasion de noter les coordonnées des enfants qui le souhaitent afin que l'unité scoute puisse les recontacter et les inviter à une sortie prochainement. Si l'ASP est organisée avec une unité louveteaux-jeannettes ou scouts-guides il est préférable que des adultes se chargent de la prise des coordonnées.

### Trois missions

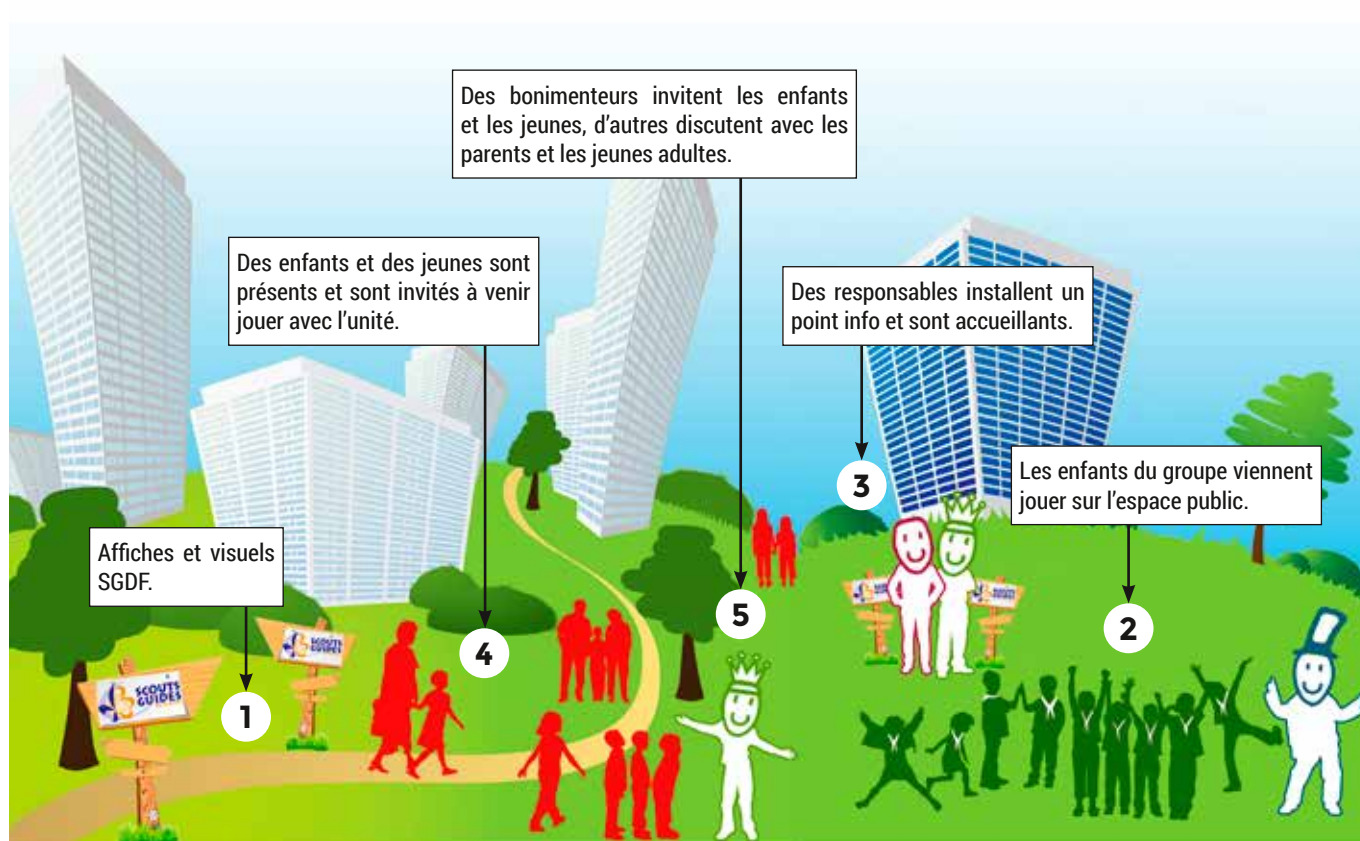
- **Le coordinateur** : il pilote l'ASP, encadre et stimule la participation des chefs, gère l'imprévu. Il est dynamique, sait s'assurer de l'implication et du bien-être de tous et garde une vision d'ensemble de l'opération.
- **L'animateur<sup>2</sup>** : il conçoit et anime le grand jeu de l'ASP, il accueille et fait jouer les enfants. Il sait donner envie de jouer, peut créer du lien avec les enfants et est créatif pour s'adapter aux situations imprévues.

### QUESTIONS PRATIQUES ET CONSEILS

- **Quand ?** A un moment où il y a du passage... samedi 14 h - 17 h par exemple.
- **Quelle durée ?** 3 heures en tout c'est largement suffisant.
- **Allez-y à fond !** Des décors, des déguisements, un imaginaire qui fait rêver !
- Parfois les enfants arrivent et repartent, c'est normal... mais le grand jeu continue !
- Le service Scoutisme en quartiers peut répondre à vos questions : seq@sgdf.fr

- **Le bonimenteur<sup>2</sup>** : il s'adresse aux **enfants** (les invite à jouer et prend leurs coordonnées) et aux **parents** (leur présente l'activité en cours et explique l'intérêt éducatif des SGDF). Il intrigue et amuse, va à la rencontre et est accueillant, accessible et disponible. Et plein d'infos dans le livret *Rencontrer pour Grandir !* ■

### L'ACTIVITÉ SCOUTE DE PROXIMITÉ GRANDEUR NATURE



<sup>2</sup> Bien sûr, ces deux missions sont à prendre en charge par plusieurs personnes. Les bonimenteurs qui invitent des enfants à venir jouer peuvent être des pionniers-caravelles ou des compagnons.



# INVITER DES JEUNES ADULTES

**Permettre à de nouveaux jeunes adultes de découvrir le scoutisme et le guidisme pour rejoindre la communauté du groupe est complexe. Les Week-end découverte proposent une démarche et des conseils pour t'y aider.**

## Inviter des amis !

Pour inviter d'autres jeunes adultes, les meilleurs relais sont les chefs et cheftaines. Les cartons d'invitation et les dépliants sont là pour les y aider. Ils existent aussi en format numérique pour pouvoir envoyer cette invitation par mail ou en imprimer d'autres.

**Pour réussir, un objectif :** chaque jeune adulte du groupe invite un ou deux amis, voisin, collègue... à venir vivre un Week-end découverte. Le conseil de groupe avec tous les chefs et cheftaines, doit prendre le temps d'en discuter. Qu'en pensent-ils ? Quels sont les freins et les arguments à mettre en avant pour convaincre ?

Toute l'équipe de groupe est concernée, pas seulement les plus jeunes ! Si le réseau des chefs et cheftaines est à privilégier, celui des autres membres de l'équipe de groupe n'est pas à négliger.

## Se préparer à donner les bons arguments

En équipe, posez-vous cette question :

« Tu as un très bon ami, tu penses qu'il pourrait être chef, tu lui dis quoi ? »

### DEUX PROPOSITIONS POUR LES JEUNES ADULTES CHEZ LES SGDF

Deux possibilités, qui ne s'opposent pas, sont proposées pour s'engager dans l'association au service de la société :

- **Vivre un projet de solidarité** en France ou à l'international. Avec la branche Compagnon, on te propose de rejoindre une équipe pour créer des projets ici et ailleurs.
- **Éduquer des enfants et des jeunes.** Grâce à la méthode scout et le projet éducatif des SGDF, on t'invite à devenir un éducateur pour aider des enfants ou des adolescents à grandir.

Les Scouts et Guides de France proposent un accompagnement et des formations pour permettre aux jeunes adultes d'acquérir de nouvelles compétences et le BAFA.



© SGDF

En général, les réponses sont hésitantes et peu convaincantes. Tout simplement parce que les chefs et les cheftaines ne se sont jamais posé la question !

Difficile de passer aussi à côté des clichés qui sont attachés à l'image du scoutisme. Les éluder est tentant, mais c'est préférable de les affronter et d'expliquer ce que nous sommes en réalité.

L'invitation peut aussi être toute simple sans engagement ni obligation pour vivre uniquement un moment sympa entre amis. « Viens découvrir ce que nous vivons chez les Scouts et Guides de France le temps d'un week-end. »

## Recruter dans d'autres réseaux

Le mois qui précède le week-end, tu peux organiser des opérations de recrutement : stands, tractage, communication dans la paroisse, réunion dans un foyer de jeunes travailleurs, information aux élèves de Terminale, organisation d'un jeu à l'aumônerie... Lors de ces opérations, invite les jeunes

adultes intéressés à vivre le scoutisme lors du Week-end découverte et insiste sur le fait que le scoutisme a besoin de lui. Sur place, ils pourront découvrir et comprendre concrètement notre méthode et notre communauté avant de décider ou non de s'engager.

### **Accueillir au sein du groupe**

Sur place, chaque jeune adulte est accueilli à son arrivée. Faire connaissance et expliquer le déroulement du week-end est la première étape pour être en confiance. L'invité sera ensuite accompagné tout le week-end par la personne qui lui a proposé de venir.



**FAIRE  
CONNAISSANCE  
EST LA PREMIÈRE  
ÉTAPE POUR ÊTRE  
EN CONFIANCE**

Évite de le mettre directement en animation face aux jeunes. Il faut tout d'abord une période d'observation, de prise de contact. Le premier facteur qui donne envie à un nouveau responsable de s'investir dans un groupe local vient de la communauté des adultes du groupe. C'est grâce au climat de convivialité, de confiance et de respect qui existe au sein du groupe que tu pourras recruter de nouveaux chefs et cheftaines. ■

### **PARTAGER LE SCOUTISME AVEC DES RÉFUGIÉS**

**Accueillir. Voici un mot qui prend tout son sens quand il s'agit de vivre des rencontres qui aideront des réfugiés à renouer des liens. La majorité des migrants sont des jeunes adultes de 20 à 35 ans. Nous vous proposons de les inviter à découvrir et partager simplement avec eux la joie du scoutisme. Pour cela tournez-vous vers nos partenaires du Secours Catholique, de la Pastorale des migrants, du programme Welcome Jeunes ou d'autres associations proches du groupe.**

# ACCUEILLIR, UN ÉTAT D'ESPRIT

**Accueillir quelqu'un c'est faire une place à cette personne, c'est jouer le jeu de la rencontre et savoir faire preuve d'empathie en se posant une première question : « Et moi, comment aimerais-je être accueilli ? ».**

## Un premier contact déterminant

Les premières minutes de l'accueil sont primordiales car elles vont déterminer la suite. Présence, enthousiasme et convivialité seront nos maîtres mots. Si par exemple un nouveau arrive et que personne ne le prend en charge il va avoir l'impression qu'il n'est pas attendu.

L'accueil est donc un moment qui se prépare sérieusement en amont.

Si la personne accueillie connaît déjà quelqu'un, cette personne va pouvoir l'aider à vivre au mieux son accueil. Si la personne accueillie ne connaît personne, fais en sorte que quelqu'un se détache pour le faire. Une personne du même âge et avenante !

## Découvrir les invités

Pour réussir l'accueil, il est important de prendre le temps de s'intéresser à la personne invitée : ses centres d'intérêt, ses activités extrascolaires, son établissement scolaire, ... Cela permettra de favoriser les liens entre les jeunes. Pour cela, propose un jeu où chacun va pouvoir se présenter et découvrir les autres.

## Expliquer qui nous sommes

En tant que scouts et guides, nous sommes porteurs d'une histoire. Au même titre que notre tenue ou notre vocabulaire, sois attentif à ce que la personne accueillie reçoive des clés de compréhension :

- Prendre le temps de se présenter les uns les autres.
- Prendre le temps de se situer dans l'espace (local ou nature).
- Prendre le temps de dire ce que nous allons faire tout au long de la journée ou du week-end.



© SGDF

## PRÉPARER LA RENCONTRE

Pour bien vivre cette rencontre, une bonne préparation est nécessaire. En particulier lors de l'accueil de jeunes suite à un partenariat avec une association, cela aide à vivre la rencontre dans la bienveillance.

Avec les chefs et cheftaines, tu peux :

- Partager ce qui vous motive à accueillir ce public, ce que vous espérez, ce qui vous inquiète. Si l'accueil est à l'initiative d'une personne, il doit devenir le projet de tous.
- Échanger sur ce qui constitue votre identité, individuellement et celle du groupe. Une meilleure connaissance de soi permet de partager ce que l'on est, et de mieux accueillir l'autre.
- S'interroger sur ses représentations vis-à-vis du public accueilli. Avoir conscience de nos préjugés et comprendre leurs origines permet de les dépasser plus facilement.
- Apprendre à mieux connaître le public accueilli (rencontre avec une personne de l'association, les familles...)
- Proposer une animation pour préparer les jeunes à cette rencontre.

- Prendre le temps d'expliquer notre vocabulaire scout (tribus, peuplade, cap, expérimement, quart) pour se rendre accessible et compréhensible par tous.

Cela va permettre de rassurer notre invité.

### **Accueillir des adultes**

Concernant les jeunes adultes, propose dans un premier temps, un temps de rencontre sérieux et convivial (repas, jeu, verre, préparation d'activités, etc.) entre adultes uniquement. Au même titre que les jeunes, les cheftaines et les chefs forment aussi une « bande de potes ». On prendra le temps de se découvrir, de s'intéresser à la personne que l'on accueille.

Il faut être clair sur ce qu'implique un engagement en tant que responsable (investissement, disponibilité...) tout en exprimant la joie que l'on trouve à vivre cet engagement.

La notion de bénévolat n'est pas évidente pour tous. Cet engagement apporte beaucoup à un jeune adulte au-delà du « je donne à mon tour ce que l'on m'a donné plus jeune ». Le temps de l'accueil n'est qu'une étape, qu'il te faut réussir si tu souhaites permettre à la personne accueillie de nous rejoindre. Viendra ensuite le temps de la fidélisation.

Si votre invité ne revient pas, analyse pourquoi ! ■

### **LA FIDÉLISATION : DONNER ENVIE À L'ENFANT OU AU JEUNE DE RESTER**

Durant l'accueil, nous allons créer des liens. Fidéliser c'est entretenir ces liens, installer une relation durable. La qualité de la relation viendra du fait que chacun est à l'écoute, connaît les attentes de l'autre. Qu'est-ce qui fait que l'autre aura envie de rester ?

Existe-t-il des obstacles qui peuvent le freiner ? (entente avec les autres, coût des activités, quel type de communication, la qualité des activités, etc.)

Fidéliser, c'est aussi être capable de connaître, dans la mesure du possible, l'environnement du jeune, notamment ses parents, voire ses grands frères ou sœurs (qui peuvent parfois être intéressés par le scoutisme). Une manière aussi de dire « on se connaît ».

Une autre clé de la fidélisation est le temps. Une fois le week-end passé, c'est se rendre disponible pour poursuivre les contacts avec la famille et le jeune dans le temps : pour faire le bilan du week-end et transmettre les dates des prochaines rencontres, les inviter pour l'activité rétro-camp ou le forum des associations, leur donner la date de rentrée du groupe...

Le processus de fidélisation concerne tout le monde, du jeune dont c'est la première année au jeune dont c'est la troisième.

Associer les jeunes du groupe à l'organisation du Week-end découverte en fonction de leur âge, de leurs compétences, de leurs passions peut leur donner envie de rester plus longtemps. Permettre aux jeunes d'accueillir d'autres jeunes, de s'investir dans un projet pour donner envie à des invités de rester, c'est aussi un bon moyen de fidéliser.



# ANIMER LA COMMUNAUTÉ DE JEUNES ADULTES

**Au cœur du groupe, les jeunes adultes s'impliquent dans des projets d'équipe ou dans l'éducation d'enfants et de jeunes.**

**Leur engagement, mais aussi leurs doutes, rendent authentique leur mission. Leur manière d'être et leur joie de vivre donnent à des milliers d'enfants et de jeunes l'envie de les suivre.**

## **Préparer en inter-maîtrises pour relever le défi !**

L'accompagnement des jeunes adultes est au cœur de la mission de responsable de groupe. Le Week-end découverte est un projet pour l'ensemble du groupe, une occasion pour les maîtrises de travailler ensemble. Des possibles s'ouvrent alors pour mieux faire connaissance, partager les compétences. La joie de se retrouver pour partager des bons moments et de relever ensemble des défis sont des leviers puissants pour s'engager. La notion d'équipe d'amis au service d'un projet ambitieux est un moteur pour tous. Il est donc important d'en tenir compte dans ce projet : prévoir des groupes de travail inter-maîtrises et compagnons, lancer le travail sous forme de défi à relever, prévoir des temps spécifiques avant le week-end pour souder l'équipe et bâtir le projet.

## **Accueillir pour que chacun trouve sa place**

Une fois sur place, lors d'un week-end comme celui-là, chacun va être très vite occupé par sa mission. Les invités sont aussi associés. Mais ils ne connaissent a priori rien de nos pratiques et l'on ne connaît pas non plus leurs motivations et leurs compétences. Cela exige un temps d'accueil, au préalable ou sur place, pour que chacun se sente à l'aise et prenne la place qui lui convient au sein de l'organisation, toujours en binôme avec quelqu'un qui saura parrainer. Tout sera bien sûr expliqué en évitant notre « charabia » scout et nos abréviations.



© Olivier Ouadah



**TOUT DOIT ÊTRE EXPLIQUÉ EN ÉVITANT NOTRE « CHARABIA » SCOUT.**

## **Vivre un temps convivial pour faire communauté**

Pour faire communauté, prévoir un temps ensemble. Ce moment essentiel est programmé et préparé en amont. Le temps du soir après la veillée est sans doute le plus propice à la disponibilité du plus grand nombre, quitte à ce que d'autres adultes prennent le relais auprès des enfants et jeunes pour libérer les chefs, cheftaines et invités. Au programme : quelque chose de convivial, de festif et de fort symboliquement pour marquer ce moment. Partager un 5<sup>e</sup> ensemble, vivre un temps d'échange, répondre aux questions des invités, lire un beau texte qui nous unit, prendre

un temps de prière qui donne sens à la journée que l'on vient de vivre... Plus les invités se sentiront accueillis et bienvenus, à l'aise avec ce qu'ils vont vivre, plus ils auront envie de poursuivre l'expérience.

### **Et l'alcool dans tout ça ?**

À quelques semaines des départs en camps, un échange sur ce sujet peut être intéressant avec les Compagnons et les maîtrises.

### **Que dit la loi ?**

Il n'existe aucune législation à ce jour (janvier 2014) spécifique aux accueils collectifs de mineurs. Cependant, la loi du 22 juillet 2009 interdit la vente de l'alcool à des mineurs. Elle précise également l'interdiction dans les lieux publics :

- de servir à titre gratuit ou onéreux de l'alcool à des mineurs,
- d'inciter (ne serait-ce par la présence d'alcool) un mineur à la consommation d'alcool,
- de toute attitude passive permettant à un mineur de posséder de l'alcool.

### **Que disent les Scouts et Guides de France ?**

Le mouvement déconseille la présence d'alcool sur les événements organisés en présence de mineurs. La législation est claire à leur égard, également pour les Compagnons 1<sup>er</sup> temps et les jeunes cheftaines et chefs. On peut très bien vivre un 5<sup>e</sup> sans alcool en faisant



© Olivier Ouadah

imiter créativité et convivialité et en dénichant les ingrédients qui donneront le ton – et le sens – à ce que l'on veut vivre (chamalows grillés autour d'un feu, dégustation de jus de fruits originaux...)

Néanmoins en tant que mouvement d'éducation le débat doit pouvoir avoir lieu au sein du groupe pour ne pas apparaître comme une contrainte non fondée. ■

# DÉPLOYER LA CAMPAGNE DE COMMUNICATION

**L'opération Week-end découverte est l'occasion de faire découvrir le scoutisme à un public externe. Cette campagne de communication nationale est complémentaire de la campagne de rentrée. Toutes deux permettent de donner de la visibilité au mouvement et de recruter des chefs/cheftaines, des bénévoles et d'associer les parents à la vie du mouvement.**

Des outils sont à ta disposition pour mettre en place cette campagne de communication nationale dès le mois de mars jusqu'aux camps d'été.

## 1) Déployer les outils de communication

La campagne « Week-end découverte » est composée d'affiches, d'invitations par tranche d'âge, et d'un dépliant de présentation. Tous ces outils sont personnalisables (photo, infos pratiques) et disponibles sur Doc en stock.

- **Les affiches** : tu peux les mettre chez les commerçants, dans les écoles et les universités, sur les panneaux d'affichage des mairies et des paroisses. Lorsque tu déposes une affiche quelque part, demande toi si le public qui va la voir est bien celui que tu veux sensibiliser et combien de personnes seront atteintes par cette affiche.

- **Les invitations par tranche d'âge** : elles sont disponibles uniquement sur Doc en stock dans la rubrique Développement – diversité / Week-end découverte

Tu peux y inscrire les infos pratiques du week-end et les donner à tes amis pour les inviter à participer en leur expliquant les activités du week-end.



**LA CAMPAGNE DE COMMUNICATION WEEK-END DÉCOUVERTE EST L'OCCASION DE RECRUTER DES JEUNES ADULTES, COMME NOUS Y INVITE LE PLAN D'ORIENTATION**



Sache que la campagne est relayée par nos partenaires, dans les journaux Bayard : *Astrapi*, *Okapi*, *Phosphore*, *Image Doc* mais aussi par Nature et Découvertes et le journal *La Croix*. Ainsi pour donner plus de visibilité à ton week-end découverte tu peux commencer à communiquer dessus au mois de mars et ainsi profiter du déploiement national pour faire connaître l'opération.



## 2) Associer la mairie, la paroisse et les associations partenaires

Tu peux envoyer aux partenaires du groupe un texte court pour que l'invitation apparaisse sur leurs médias : bulletin paroissial, site web de la mairie, journal municipal, newsletter associative.

C'est essentiel pour l'ancrage local du groupe et pour son rayonnement. En valorisant les partenariats :



© Paul Jourjon

- tu assieds l'expertise du mouvement sur des domaines spécifiques
- tu montres son ouverture sur le monde et les thématiques de société
- tu élargis sa visibilité auprès des publics moins concernés par notre communication

Retrouve en annexe l'invitation partenaire personnalisable.

### 3) Coupler la campagne à une action de visibilité

Tu peux profiter des actions que tu organises pour inviter à participer à un week-end découverte. Par exemple dans le cadre d'une ASP\*, pense à inviter personnellement les familles, les jeunes et les jeunes adultes qui ont participé. Prends leurs contacts, donne leurs un dépliant « Week-end découverte » et n'hésite pas à les relancer.

Mais aussi... Pourquoi ne pas avoir un stand sur le marché, organiser une distribution de tract, aller présenter l'opération dans un établissement secondaire ? **Le recrutement des jeunes adultes est efficace par la rencontre individuelle.**

### 4) Renforcer la visibilité par les relations presses

Un guide « médias » est disponible sur Doc en stock. Tu y trouveras les principales étapes qui te permettront de valoriser ton Week-end découverte auprès des médias et d'accompagner les journalistes dans la réalisation de leur reportage.

Pour obtenir les fichiers journalistes de ta région, contacte ton RPDev ou ton DT.

**PERMETTRE  
AUX JEUNES DE  
S'EXPRIMER  
DEVANT LES  
MÉDIAS, C'EST  
RENFORCER LEUR  
PAROLE ET L'IMAGE  
D'UN MOUVEMENT  
DE JEUNESSE  
QUI PROPOSE  
L'ÉDUCATION  
DES JEUNES PAR  
LES JEUNES.**

À partir de ce guide, il s'agit maintenant d'adapter le contenu à l'opération week-end découverte.

#### a) Travailler les messages

- Week-end découverte c'est une opération pour découvrir le scoutisme
- Ouverte à tous : enfants, jeunes adultes, parents
- Les jeunes adultes peuvent y découvrir les missions des chefs/cheftaines
- Chaque année à l'issue des portes ouvertes des jeunes qui n'ont jamais fait de scoutisme rejoignent le mouvement

#### b) Imagine des contenus à proposer aux journalistes

Pour qu'ils annoncent le week-end et présentent l'opération en amont :

- interview de parents qui expliquent le choix de l'inscription de leur enfant
- témoignages de jeunes sur ce que cela leur apporte, pourquoi ils invitent leurs amis à participer
- interview de responsables sur les attentes de familles
- interview de responsables ouvriers de groupe, s'ils ont rejoint le mouvement récemment : ce qui leur a donné envie dans le scoutisme

Pour obtenir un article/un reportage tv après le week-end, l'objectif est de montrer le vécu d'un participant :

- reportage sur la vie scout (activités, rythme, nuit sous tente) tourné lors du week-end avec des interviews d'enfants, de parents, de chefs et de responsables).
- reportage sur le suivi d'un participant invité qui découvre le scoutisme (par exemple depuis la préparation du sac à dos à son expérience du week-end)
- reportage sur un jeune adulte qui découvre le scoutisme et souhaite éventuellement s'engager comme bénévole

Pensez à privilégier la parole des enfants et des jeunes auprès des médias.

Ils sont les mieux placés pour en parler. Permettre aux jeunes du groupe de s'exprimer devant les médias c'est renforcer l'image et la cohérence d'un mouvement de jeunesse qui propose l'éducation des jeunes par des jeunes.

\* L'Activité Scoutée de Proximité (ASP) est une action de visibilité et d'accessibilité sur l'espace public.



### c) Écris un mail

Écris aux journalistes un mail auquel tu joins le communiqué de presse personnalisé

Commence par un objet accrocheur et court :

- Un week-end pour découvrir le scoutisme
- Scoutisme en plein renouveau, venez participer à un week-end découverte
- Participez à un week-end pour découvrir le scoutisme

Les 00/00/17 et 00/00/17 les Scouts et Guides de France proposent aux familles et aux jeunes adultes de découvrir le scoutisme le temps d'un week-end. Il est possible de s'initier à la vie scout à tout âge ! Le mouvement agit en faveur de la diversité et du vivre ensemble et accueille des jeunes de tous les horizons. Le scoutisme est aussi un lieu d'engagement concret pour les jeunes adultes qui pourront découvrir le rôle des éducateurs du mouvement lors de ces portes ouvertes.

Nous vous invitons à venir faire l'expérience du scoutisme en immersion pendant ce week-end.

Si vous souhaitez informer vos [lecteurs/auditeurs/télespectateurs] de cet événement, n'hésitez pas à nous contacter pour en savoir plus.

Plus d'infos sur <http://decouverte.sgdf.fr/>

d) Aiguille le journaliste lors du reportage

- détaille le programme du week-end,
- aie en tête quelques chiffres au niveau national et sur la croissance du groupe,
- si un week-end découverte s'est déjà tenu auparavant, aie en tête le nombre d'enfants et de jeunes adultes qui se sont inscrits par la suite au mouvement
- trouve les bons interlocuteurs : privilégie la parole des jeunes, des chefs et des cheftaines. Identifie-les en amont et briefe-les sur les messages que vous voulez faire passer
- le journaliste aura peut-être envie d'interviewer des parents, sois prêt à répondre à sa demande

# DÉMARCHES ADMINISTRATIVES

**Pour s'organiser et déclarer ton Week-end découverte, des démarches sont nécessaires. Cette page liste des conseils et indications pour aider celui ou celle qui prendra en charge ces procédures.**

## Le site Internet Week-end découverte

Ouvert pour l'accueil du grand public, il permet à n'importe qui, en particulier aux lecteurs des magazines de Bayard presse, de rechercher et de s'inscrire à des week-ends découverte sur toute la France.

Pour participer à l'opération Week-end découverte, inscris ton groupe sur le site Internet et renseigne en particulier la date et les tranches d'âge. Un nombre limité de places disponibles te permet de ne pas être débordé par un surplus d'invités, et même d'indiquer si votre week-end est complet.

Il faut bien choisir la personne qui servira de contact avec le site Internet, car c'est elle qui recevra directement les demandes d'inscription sur son adresse mail.

Lorsque quelqu'un est intéressé pour découvrir le scoutisme et participer à un Week-end découverte, il aura accès, via le site Internet,

## NOUVEAUTÉ 2017

Les adultes peuvent aussi s'inscrire sur le site pour participer à un Week-end découverte en tant que bénévoles.

Toute personne de l'équipe de groupe peut inscrire le groupe sur le site.

**INSCRIPTION  
DES GROUPES ET  
DES INVITÉS SUR :  
DECOUVERTE.  
SGDF.FR**

aux lieux, dates et âges où des week-ends sont proposés. Il pourra ensuite remplir un formulaire de préinscription qui sera envoyé directement à votre adresse de contact. Une réponse type est proposée pour lui répondre.

Si jamais il ne trouve pas de week-end à sa convenance, il est invité à laisser ses coordonnées pour être contacté ultérieurement (selon les cas, par le groupe, le territoire, ou le Centre de ressources).

Enfin, pour faciliter tes démarches d'inscription sur Intranet, un lien te permettra d'extraire tous ceux qui vous ont contactés via le site Internet.

## Inscrire les invités sur Intranet

Pour des questions d'assurance, **il est impératif d'inscrire les invités sur Intranet** (enfants et adultes) **avant le week-end. L'assurance est valable pour deux mois, à partir de la date d'enregistrement.**

**Étape 1 :** dans le menu « adhésions », cliquez sur « inscrire un invité ».

**Étape 2 :** renseignez la civilité, le nom et le prénom.

**Étape 3 :** choisissez la structure dans laquelle il est invité (unité louveteaux-jeannettes, par exemple).

**Étape 4 :** renseignez l'ensemble des champs proposés et validez.

L'invité est assuré.



UN WEEK-END POUR DÉCOUVRIR LE SCOUTISME

Chaque année, des centaines de groupes scouts ouvrent leurs portes le temps d'un week-end découverte. Tout le monde peut participer, quel que soit son âge, ses origines, ses croyances, sa personnalité... Notre association est ouverte à tous et nous souhaitons la diversité des personnes comme une richesse.

Au programme des week-ends découverte : des jeux, des rencontres, une nuit sous la tente, des repas au feu de bois, et encore bien d'autres activités ! Les enfants et adolescents campent avec les jeunes de leur âge et les adultes découvriront les missions bénévoles proposées par l'association.

Pour s'inscrire ou inscrire votre enfant :

- 1/ Chercher un week-end découverte près de chez vous sur la carte ci-dessous
- 2/ Cliquer pour accéder au formulaire d'inscription ou pour demander un renseignement
- 3/ Paiement week-end près de chez vous ? Cliquez ici pour être mis en contact avec le groupe le plus proche.

**S'INSCRIRE**

TROUVE UN WE DÉCOUVERTE PRÈS DE CHEZ TOI

**Après le week-end,  
faire adhérer les nouveaux**

Si les invités décident d'adhérer pour le reste de l'année :

**Étape 1** : dans le menu « adhésions », cliquez sur « faire adhérer un invité ».

**Étape 2** : complétez les champs demandés, en particulier le rattachement familial et les parents. Validez.

**Étape 3** : choisissez le tarif « en cours d'année » ou le QF choisi et enregistrez le règlement. Validez. ■

**LA COTISATION**

Une adhésion « en cours d'année » à 23 € est mise en place pour permettre aux groupes et aux territoires de proposer un tarif préférentiel aux familles des invités qui nous rejoignent.

Si cette aide ne suffit pas, tu peux t'adresser au territoire pour connaître les autres aides dont les familles peuvent bénéficier.

**L'ASSURANCE PENDANT  
L'ACTIVITÉ SCOUTE DE PROXIMITÉ**

Pendant un jeu sur l'espace public, tout le monde peut venir participer et l'on ne fait pas remplir un bulletin d'adhésion à chaque passant. Cependant, pour protéger au mieux les participants en cas d'accident, il est nécessaire de relever leur nom, prénom et date de naissance. Pensez lors de la répartition des rôles pour l'ASP à assigner cette mission à une ou plusieurs personnes, puis à envoyer la liste à [assurance@sgdf.fr](mailto:assurance@sgdf.fr).

# ORGANISATION LOGISTIQUE

**Il faut réussir à penser à tout et chaque détail compte !  
Alors voici un petit mémo à compléter en fonction  
de ton organisation pour t'aider à ne rien oublier.**



© SGDF

## Trouver un lieu de camp

- Un lieu de camp dans la nature avec un peu de forêt est idéal pour faire camper les unités. Il n'est pas toujours utile d'aller très loin. Même en ville, il est possible d'utiliser des espaces verts, renseigne-toi auprès de la mairie.
- Les bases « Scouts et Guides de France » disposent souvent des installations nécessaires.
- Si possible, des sanitaires en dur apportent un confort non négligeable et de l'eau facilement accessible.
- En proximité d'une forêt pour avoir du bois pour les feux de cuisine et de veillée.

## S'installer et commander du bois

Concernant les installations, vise l'essentiel. De bons bancs bâchés et un coin prière peuvent parfois suffire.



**UNE BONNE  
INSTALLATION  
CONTRIBUE À UN  
BON ACCUEIL**

**Pour le bois de chauffage**, prévoir un complément à ce qu'on pourra ramasser sur place facilite la tâche. Le ramassage de bois est à prévoir dès le début du week-end. On peut en profiter pour organiser une activité par équipe comme le concours du plus gros tas de bois

**Vivre dans la nature nécessite de bien s'installer !** Il est possible de commander et de faire livrer à l'avance un stock de perches et de bois de chauffage.

**Cela coûte de l'argent, mais c'est un achat nécessaire à prendre en compte dans le budget.** Il est toujours possible de trouver des partenariats avec des scieries en ce domaine.

**Une astuce :** pourquoi ne pas aller faire le week-end sur le lieu de camp des louvetaux/jeannettes ? Le bois commandé sera ainsi disponible pour le camp !

## Les feux

- Pour obtenir l'autorisation de faire du feu à cette époque de l'année, on peut contacter la mairie du lieu de camp qui indiquera la démarche à faire localement.
- Il faut cependant prévoir d'allumer les feux 2 heures avant pour avoir de bonnes braises.

## L'intendance

Points clé de la bonne ambiance, les repas permettent un temps convivial de partage.

Le repas du soir est simple. L'important est de prendre le temps de bien faire la cuisine.

Des sacs poubelles de couleurs différentes peuvent être utiles pour la collecte sélective des déchets !

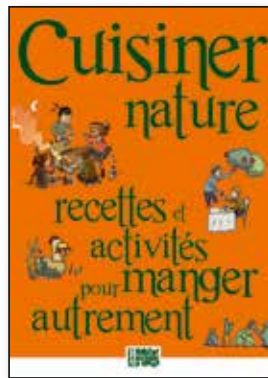


Privilégie les produits locaux et de saison.

Prévoit le goûter, l'apéro, le temps convivial pour la maîtrise, les invités, les compagnons, et n'oublie pas de commander le pain.

Une tente d'intendance (mini marabout par exemple) est à monter au point central. Elle servira à stocker les denrées et à répartir les ingrédients pour chaque repas et pour chaque unité.

Cette année, les menus sont tous extraits du livre *Cuisiner nature, recettes et activités pour manger autrement* disponible à la Boutique du scoutisme.



### L'infirmierie

Chaque maîtrise prévoit sa trousse de secours de premiers soins. À proximité des tentes des responsables, prévoit une tente infirmerie, dans laquelle on pourra isoler et soigner un malade.

### Le matériel nécessaire

#### L'indispensable

- Un foulard de week-end pour chaque personne (enfants, jeunes et adultes)
- Les badges d'accueil avec le prénom de chacun
- Les autorisations des représentants légaux pour les mineurs
- La liste de tous les présents avec les numéros de téléphone des représentants légaux
- Si vous êtes très nombreux, une petite sono
- Les éléments de déguisement et de décors pour l'imaginaire
- Les feuilles de chant pour la messe
- Les chants pour la veillée

Pour tout le reste une liste mémo, dans les fiches en annexe, est là pour vous aider.

Assure-toi que les invités ont tout le matériel nécessaire pour passer une bonne nuit et manger dans de bonnes conditions. Pour éviter que l'achat de matériel soit un problème pour les familles, le prêt peut être une bonne solution !

N'oublie pas que les unités ont doublé en raison des invités !

### Un week-end HALP

Envie de nouveaux défis pour ce Week-end découverte ? Et pourquoi ne pas l'inscrire dans une démarche responsable HALP (Habiter autrement la planète) ? Chaque unité peut proposer des actions concrètes qu'elle veut mettre en œuvre : costumes et accessoires en matériaux de récup, tri des déchets, des trajets non polluants, des repas favorisant les circuits-courts, une consommation d'eau, de bois sobre, utilisation de produits d'entretiens respectueux de l'environnement...

### Budget

Comme toute activité, il faut prévoir le budget. Il est tout à fait possible de le maintenir à l'équilibre mais le projet peut aussi être un investissement en fonction de vos moyens.

Pour les invités, l'idéal est de leur proposer de venir gratuitement. Cependant, si la trésorerie du groupe ne le permet pas, à vous d'établir une juste participation.

### Mécénat

Pour aider à l'organisation d'un Week-end découverte, il est possible de faire appel à des financements privés grâce à des partenariats sous forme de mécénat ou de sponsoring. Pour en savoir plus, retrouve en annexe de ce livret la fiche Dossier Mécénat.

### UN EXEMPLE DE MÉCÉNAT



Pour l'édition 2017 de l'opération, la société Aquis a accepté de fournir l'ensemble des bracelets contenus dans les kits communication sous forme de mécénat.

**Direction du projet :** Jean-Baptiste Dupont

**Auteurs :** Mathieu Bellay, Jonathan Bidoda, Sophie Boivin, Mathieu Brindisi, Anaïs Cattier, Nicolas de Bandt, Guillaume Garczynski, Emmanuel Gosse, Diane Guérin, Caroline Le Gac, Jean-Baptiste Le Pape, Juliette Maillot, Cécile Joyeux, Myriam Fimbel.

**Conception graphique :** Laurence Cristofoli/Studio SGDF

**Remerciement à toute l'équipe qui a porté ce projet :** Mathieu Brindisi, Anaïs Cattier, Thomas Fayol, Cécile Joyeux, Juliette Maillot, Myriam Fimbel, Katia Patrice.

© Cinquième version février 2017