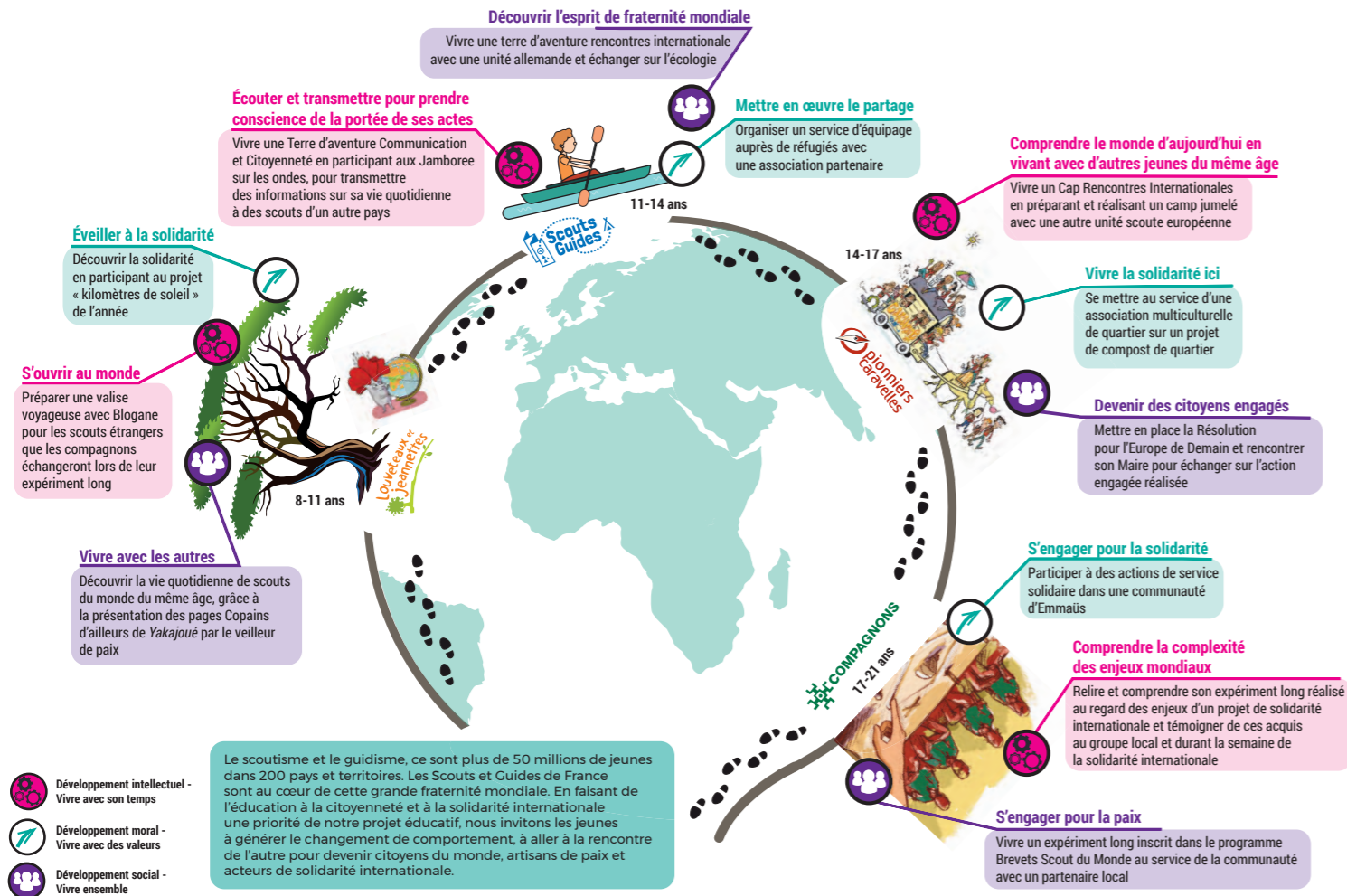


# PRÊTS POUR LE MONDE !

L'éducation à l'international est présente à travers tous les âges chez les SGDF. Les enfants et les jeunes y acquièrent les connaissances et les aptitudes pour vivre ensemble dans le monde d'aujourd'hui, agir localement pour la solidarité internationale et être citoyen.ne européen.ne et du monde.



## Les contacts des personnes ressources du département international

Les correspondants internationaux en territoire sont les personnes ressources en territoire sur les questions internationales.

Pour avoir le correspondant international en territoire, contacter : [cit@sgdf.fr](mailto:cit@sgdf.fr)

Pour les événements internationaux tels que les jamborees mondiaux, les MOOT ou Roverway, une salariée du service international soutient les délégations SGDF, Manon : [mruinart@sgdf.fr](mailto:mruinart@sgdf.fr)

Les chargés de mission partenariats pays aident sur la partie internationale des camps et les partenariats avec les associations scouts et guides. Pour avoir les contacts des personnes ressources contacter les équipiers nationaux coordinateurs continents :

- Canada : [projet-canada@sgdf.fr](mailto:projet-canada@sgdf.fr)
- Amérique latine Caraïbe : [coordalc@sgdf.fr](mailto:coordalc@sgdf.fr)
- Europe/Balkans : [cooreurope@sgdf.fr](mailto:cooreurope@sgdf.fr)
- Allemagne [dpsgdf@dpsgdf.net](mailto:dpsgdf@dpsgdf.net)
- Afrique [coordafrique@sgdf.fr](mailto:coordafrique@sgdf.fr)
- Asie : [coordasiapacific@sgdf.fr](mailto:coordasiapacific@sgdf.fr)
- Région Arabe : [coordarabe@sgdf.fr](mailto:coordarabe@sgdf.fr)

Pour toute question sur la fiche d'intention et les partenariats éducatifs France et international, contacter le soutien salarié Guillaume : [ggarczynski@sgdf.fr](mailto:ggarczynski@sgdf.fr)

Pour toute autre info : [international@sgdf.fr](mailto:international@sgdf.fr) 01.44.52.37.35

# LES ÉTAPES D'UN CAMP INTERNATIONAL<sup>1</sup>



Un camp international (accueil et départ) se prépare comme tous les autres camps mais a quelques spécificités. Cette brochure vise à expliquer son processus et ses particularités afin d'avoir la même information.

Le département international a comme mission de garantir la qualité et la sécurité des projets internationaux<sup>2</sup>. Pour cela un processus particulier est mis en place pour les camps internationaux afin de répondre à cette mission.

Cette note n'abordera pas la branche Louveteaux-Jeannettes car ils ne font pas de camp à l'international, leur démarche d'éducation à l'international est en France<sup>3</sup>.

Un camp à l'international est un projet collectif s'inscrivant dans une dynamique de partenariat. Ainsi lors des terres d'aventure et des Cap rencontres internationales, la rencontre avec des jeunes scouts et guides étrangers est au cœur du projet. La rencontre est possible car l'association des Scouts et Guides de France fait partie des deux plus grands réseaux mondiaux de jeunesse, l'OMMS et l'AMGE<sup>4</sup>.

Plus de 200 associations scouts et guides reconnues par ces deux organisations mondiales utilisent la même méthode scout ; ce qui nous différencie est le programme éducatif qui est adapté aux réalités du pays et des jeunes. Pour l'expériment long des compagnons, le projet s'inscrit dans la dynamique du Brevet Scouts du monde<sup>5</sup> et de solidarité internationale.

## Les 9 clés du camp international



Que ce soit pour les terres d'aventures, les Cap rencontres internationales ou les expériments, le cycle des camps internationaux est le même en 9 étapes. La temporalité inscrite dans la flèche est celle recommandée, mais non restrictive.

<sup>1</sup>Les camps internationaux regroupent les mini-camps et les camps en dehors de la France, pour les weekends frontaliers chaque cas est pris séparément.

<sup>2</sup>Une brochure expliquant le service international est disponible sur doc en stock dans l'espace international.

<sup>3</sup>La démarche d'éducation à l'international chez les Louveteaux-Jeannettes <https://peuple.sgdf.fr/chefs/#/categorie/actualites/international-dans-lannee>

<sup>4</sup>OMMS : organisation mondiale du mouvement scout regroupe 162 organisations scouts nationales et 40 millions de personnes [www.scout.org](http://www.scout.org) ; AMGE : Association mondiale des Guides et éclaireuses regroupe 145 organisations membres et 10 millions de jeunes filles et femmes <https://www.waggs.org/fr/>

<sup>5</sup>En savoir plus sur le Brevet Scouts du monde : <https://www.sgdf.fr/la-vie-scoutue/compagnons/scout-du-monde>

LES ÉTAPES	MOIS	SCOUTS-GUIDES (11-14 ANS)	PIONNIERS-CARAVELLES (14-17 ANS)	COMPAGNONS (POUR L'ÉTRANGER : 18-21 ANS)	JEUNES ADULTES DÉPART À L'ÉTRANGER
<b>1</b> Voter choisir le projet	Septembre à décembre	Afin d'aider les tribus pour les terres d'aventure rencontres internationales, un kit a été rédigé : <a href="http://tribu.sgdf.fr">tribu.sgdf.fr</a> , rubrique : vivre l'international	Un kit animation résume la démarche d'accueil ou de départ et renseigne sur les rassemblements de l'été, pour télécharger le <i>Kit animation Cap rencontres internationales</i> : <a href="http://caravane.sgdf.fr">caravane.sgdf.fr</a> , rubrique à télécharger	Les informations sur l'expériment long : <a href="http://compagnons.sgdf.fr">compagnons.sgdf.fr</a> , rubrique Compagnons 2nd temps	C'est une proposition des SGDF pour les chefs, cheftaines, cadres du mouvement et amis, âgés de 21 ans ou plus. <b>Il doit reposer sur trois piliers :</b> <ul style="list-style-type: none"> <li>le projet doit être intégré à la vie de l'unité, du groupe et du territoire par qui l'équipe est accompagnée</li> <li>il enrichit le projet personnel de chaque participant en développant plus particulièrement ses compétences d'éducateur à la solidarité internationale</li> <li>il s'articule à la dynamique locale des acteurs de solidarité internationale</li> </ul>
<b>2</b> Remplir la fiche d'intention	Septembre à décembre	L'intention se déclare sur intranet : <a href="https://intranet.sgdf.fr">https://intranet.sgdf.fr</a> , rubrique animation, onglet intentions de projet de camp international En quelques clics l'unité ou l'équipe pourra ainsi informer en début d'année l'ensemble des personnes pouvant les soutenir et les accompagner dans leur projet (groupe, territoire, service international et formation). Il est important de faire cette déclaration avant de partir en formation. <a href="http://www.sgdf.fr">www.sgdf.fr</a> , rubrique doc en stock, onglet camp internationaux			
<b>3</b> Se former	Novembre à janvier	<b>La formation est le Module Appro Rencontres Internationales (MARI) pour les maîtrises.</b> Cette formation est obligatoire, pour au moins un chef ou une cheftaine, et si possible pour au moins la moitié de la maîtrise. Elle est valable trois ans et ouverte à tous (projet international dans l'année ou dans les deux ans qui viennent). Ces formations se trouvent sur le site de la formation : <a href="http://formation.sgdf.fr">http://formation.sgdf.fr</a>	<b>Le parcours de formation est composé de deux week-ends : un par an.</b> Il est présenté sur le site <a href="http://compagnons.sgdf.fr">compagnons.sgdf.fr</a> rubrique accompagnateur, onglet le parcours compagnons	<b>Une journée de formation en janvier à Paris.</b> Pour toute information : <a href="mailto:jeunesadultes@sgdf.fr">jeunesadultes@sgdf.fr</a>	
<b>4</b> Être accompagné dans un projet international	Novembre à septembre	<b>Le département international complète l'accompagnement des responsables de groupe, des accompagnateurs pédagogiques et/ou des accompagnateurs compagnons.</b> Pour tout projet à l'étranger, le contact avec le référent international est indispensable pour assurer la sécurité du projet. Des chargés de mission partenariat pays permettent de proposer des cadres de projet, de rentrer en lien avec l'association des scouts et/ou guides du pays, des partenaires extérieurs et renseignent sur les particularités du pays. Si vous n'avez pas de réponse de leur part, écrivez à <a href="mailto:international@sgdf.fr">international@sgdf.fr</a> <b>Deux documents supports existent :</b> « la convention de jumelage » pour les scouts-guides et pionniers-caravelles ; pour les compagnons, « l'accord de projet » permet aux unités/équipes d'échanger avec les scouts ou guides étrangers ou les partenaires extérieurs afin d'écrire les différents aspects du projet. <b>Pour les scouts-guides et les pionniers-caravelles, comme pour tout camp, la reconnaissance du lieu est nécessaire pour que tout se passe au mieux.</b> Cela permet aux deux maîtrises (française et étrangère) de se rencontrer afin de préparer au mieux le camp. Pour toute activité menée à l'étranger il est important d'échanger en amont avec l'unité étrangère pour savoir si c'est possible dans le pays, comme pour les activités en autonomie.			
<b>5</b> Financer son projet	Janvier à juin	<b>Des outils pour trouver des financements pour vos projets :</b> tout au long de l'année, il peut vous arriver de chercher des financements pour vos projets avec vos groupes. À qui demander de l'aide ? Comment présenter un projet ? Comment mettre en place un partenariat ? Les outils pour trouver des financements : <a href="http://sgdf.fr">sgdf.fr</a> rubrique chefs-cadres, onglet actualité et dans docs en stocks rubrique administration et finance/Gestion des dons et financements, demandes de subventions			
<b>6</b> Remplir le dossier de camp	Avril à juin	<b>Lorsque l'unité ou l'équipe enregistre son camp, elle coche la mention « camp à l'étranger »,</b> ce qui implique de remplir dans le dossier de camp la partie sur l'international. Pour les dossiers hors compagnons, l'avis international ne peut être enregistré qu'une fois les avis du responsable de groupe et de l'accompagnateur pédagogique renseignés (et non pas un seul des deux avis). Pour les dossiers compagnons, l'avis international ne peut être enregistré qu'à partir du moment où le dossier est téléversé.			
<b>7</b> Partir en camp bien équipé	Juin à août	<b>Avant de partir en camp, l'unité reçoit des documents comme l'assurance, la lettre de la commissaire internationale assurant que les scouts et guides sont membres de l'OMMS et l'AMGE.</b> Tous les jeunes bénéficient de l'assurance SGDF qui comprend le rapatriement si accord de l'assureur, tous les détails sont dans les documents envoyés. La ligne d'urgence SGDF est en lien avec le département international ainsi le numéro est le même pour tous. Pour les compagnons, les documents se trouvent sur : <a href="http://compagnons.sgdf.fr">compagnons.sgdf.fr</a> , rubrique Accompagnateurs, onglet le parcours compagnons			
<b>8</b> Évaluer	Août à septembre	<b>La fiche d'évaluation est envoyée par le référent international.</b> Cette fiche est importante pour obtenir des retours sur le camp et les partenaires. C'est aussi une étape importante d'un projet.			
		<b>SCOUTS-GUIDES</b>	<b>PIONNIERS-CARAVELLES</b>	<b>COMPAGNONS</b>	<b>JEUNES ADULTES</b>
<b>9</b> Témoigner	Septembre à décembre	Pour témoigner en interne SGDF et que les projets soient publiés et valorisés dans les sites et/ou magazines, envoyer le témoignage et photos à <a href="mailto:tribu@sgdf.fr">tribu@sgdf.fr</a>	Pour témoigner en interne SGDF et que les projets soient publiés et valorisés dans les sites et/ou magazines, remplir le formulaire sur : <a href="http://caravane.sgdf.fr">caravane.sgdf.fr</a> rubrique témoigner	Le témoignage est une des étapes du brevet Scouts du monde. Lors du festival des Solidarités, qui a lieu la 3 <sup>e</sup> semaine de novembre chaque année, les équipes peuvent témoigner sur le site : <a href="http://Compagnons.sgdf.fr">Compagnons.sgdf.fr</a>	Pour témoigner, envoyer l'article : <a href="mailto:jeunesadultes@sgdf.fr">jeunesadultes@sgdf.fr</a>